

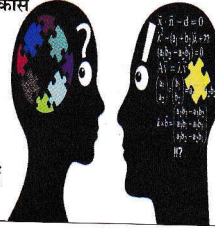
दिव्यांगों के लिए 1998 से समर्पित संस्थान आशा का झरना



दिव्यांगजन अधिकार अधिनियम 2016 के अनुसार दिव्यांगता के प्रकार और पहचान के लक्षण

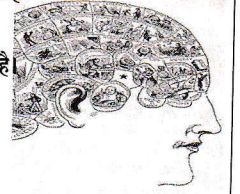
1. बौद्धिक अक्षमता (Intellectual Disability)

- ❖ समान उम्र के बच्चों की तुलना में धीरे सीखना और धीमा विकास
- ❖ दूसरों के साथ संवाद या सामाजिकरण में कठिनाई
- ❖ I.Q. परीक्षणों पर औसत स्कोर से कम
- ❖ देर से बात करने या बात करने में कठिनाई
- ❖ दैनिक कार्य कौशल, चीजों को याद रखने में समस्याएं
- ❖ दौरे, दृष्टि की समस्या, सुनने की समस्या और मानसिक विकारों सहित अतिरिक्त स्वास्थ्य समस्याएं मौजूद हो सकती हैं



2. मानसिक बीमारी (Mental Illness)

- ❖ IQ (Intelligent quotient) सामान्य हो सकता है
- ❖ किसी भी उम्र में हो सकता है।
- ❖ मनोवैज्ञानिक और न्यूरोजेनिक कारण हो सकता है।
- ❖ असामान्य व्यवहार हो सकता है।
- ❖ स्वयं बात करना
- ❖ अजीब व्यवहार/पागलपन हो सकता है



3. स्वलीनता (Autism Spectrum Disorder)

- ❖ वह अकेले रहना पसंद करता है।
- ❖ वह अपने या दूसरों की भावनाओं को नहीं समझता
- ❖ ऑटिज्म स्पेक्ट्रम विकार वाले लगभग 40% बच्चे बिल्कुल बात या भाषा संचार नहीं करते हैं
- ❖ विलंबित वाक् और भाषा कौशल विकास
- ❖ रोबोटिक बोलने वाली आवाज, इकोलिया (शब्दानुकरण) एक ही वाक्यांश को दोहराते हुए



4. जीन तंत्रिका अवस्था (Chronic Neurological Diseases)

- ❖ रीढ़ की हड्डी में खराबी होना।
- ❖ मस्तिष्क में पानी भर जाना।
- ❖ केंद्रीय तंत्रिका तंत्र द्वारा संदेश ना पहुंच पाना।
- ❖ शरीर संचालन में समस्या।
- ❖ मस्तिष्क तथा मांसपेशियों में सामंजस्य ना होना



5. दृष्टिबाधित (Blindness)

- ❖ दृष्टिबाधिता का मतलब है कि दृष्टि की कुल हानि या कुछ भी नहीं देख पाना
- ❖ अधिकतम संभव सुधार के बाद बेहतर आंखों में 3/60 या 10/200 (स्नेलन) से कम दृष्टि या
- ❖ दृष्टि कोण की दायरा सीमा 10 डिग्री से कम



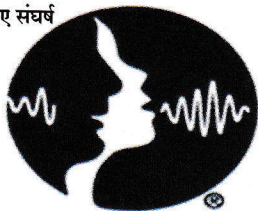
6. अल्प दृष्टि (Low Vision)

- ❖ अल्प दृष्टि का मतलब एक ऐसी स्थिति है जहां किसी व्यक्ति के पास आंखों में दृश्य आवरण बेहतर संभव सुधार के साथ 6/18 से कम या 20/60 से कम, अधिकतम 3/60 या 10/200 (स्नेलन) तक
- ❖ दृष्टि कोण दायरा सीमा 40 डिग्री से 10 डिग्री के बीच
- ❖ पेपर, नोट बुक पढ़ने और लिखने में सक्षम नहीं है
- ❖ वस्तुओं को देखने में समस्या है



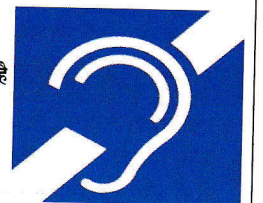
7. वाक् और भाषा दोष (Speech & Language Impairment)

- ❖ बोलने वाली आवाज या शब्दों को कहने के लिए संघर्ष
- ❖ शब्दों या शब्दों के हिस्सों की पुनरावृत्ति, संक्षेप में या खंडित वाक्यांशों में बोलना
- ❖ गलत क्रम में शब्दों को कहना
- ❖ शब्दों का उपयोग करने और दूसरों के शब्दों को समझने में संघर्ष करना



8. श्रवण विकलांगता (Hearing Impairment)

- ❖ वाक् और भाषा विकास में देरी
- ❖ जोर से आवाज होने पर बच्चा चौंकता नहीं है
- ❖ बच्चा बता नहीं सकता कि ध्वनि कहां से आ रही है
- ❖ सुनने में सक्षम नहीं होने के कारण स्कूल में खराब प्रदर्शन, व्यवहार में समस्याएं
- ❖ ध्वनि पर प्रतिक्रिया देने में सक्षम नहीं है
- ❖ सांकेतिक भाषा में संवाद करने की कोशिश करना



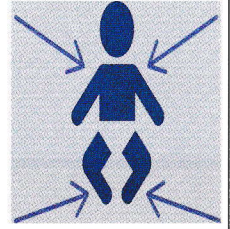
9. गतिजनित अक्षमता (Locomotor Impairment)

- ❖ अंक का नुकसान होना या पैर या हाथ कट जाना
- ❖ पक्षाघात, पोलियो, लकवा, हाथ या पैर या दोनों में पक्षाघात होना
- ❖ हड्डी में विकृति आदि होना जिससे व्यक्ति चलने में प्रभावित होता है
- ❖ चलने के लिए पैरों में कठिनाई होना



10. मस्तिष्क पक्षाघात (Cerebral Palsy)

- ❖ जीवन के 2 वर्षों के भीतर, मस्तिष्क की क्षति होने के कारण होती है
- ❖ चलने, बैठने, खड़े होने में समस्याएं
- ❖ दैनिक जीवन के क्रियाकलाप में कठिनाई
- ❖ मांसपेशियों की कमजोरी/विकृति होती है।



11. कुष्ठ रोग (Leprosy Cured)

- ❖ त्वचा पर वृद्धि (नोड्यूल), त्वचा के विकृत पैच, आमतौर पर प्लेट जो सुन्न होता है और फीका दिखता है।
- ❖ मोटी, कठोर या सूखी त्वचा, पैर के तलवों पर पीले रंग के अल्सर चेहरे या नसों के नुकसान होना।
- ❖ दर्द महसूस नहीं होना जो शरीर को नुकसान पहचानने की चेतावनी दे सकता है
- ❖ शरीर के प्रभावित हिस्से हाथों और पैरों की अपंगता/उंगलियों का छोटा और घायल होना



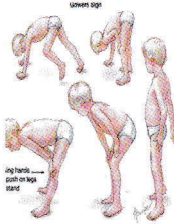
12. बौनापन (Dwarfism)

- ❖ बौनापन एक स्तर है जो आनुवंशिक या चिकित्सा स्थिति से होता है।
- ❖ बौनापन आमतौर पर 4 फीट 10 इंच (147 सेंटीमीटर) या उससे कम की वयस्क ऊंचाई के रूप में परिभाषित किया जाता है।
- ❖ बौनापन वाले लोगों के बीच औसत वयस्क ऊंचाई 4 फीट (122 सेमी) है।



13. मांसपेशीय दुर्बिकता (Muscular Dystrophy)

- ❖ मांसपेशीय दुर्बिकता रोग का एक समूह है जो मांसपेशियों को कमजोर और समय के साथ कम लचीला बनाती है। यह जीनों में एक समस्या के कारण होता है जो नियंत्रित करता है कि शरीर मांसपेशियों को स्वस्थ कैसे रखना है।
- ❖ कुछ लोगों में यह बीमारी बचपन से शुरू होती है। अन्य में किशोरों या मध्यम आयु वर्ग या वयस्क में हो सकता है।
- ❖ ज्यादातर लोगों की हालत समय के साथ बदतर हो जाती है और कुछ लोग खुद चलने, बात करने या देखभाल करने की क्षमता खो सकते हैं। लेकिन यह हर किसी के साथ नहीं होता है।
- ❖ सामान्य रूप से, इस समस्या वाले बच्चे को अक्सर गिरना, वैदल चलना, उठने, सीढ़ियों पर चढ़ने, दौड़ने, सांस लेने व निगलने में परेशानी हो सकती है।



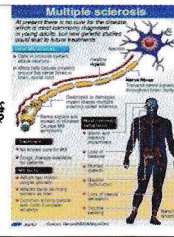
14. एसिड हमला पीड़ित (Acid Attack Victim)

- ❖ एसिड अटैक के कारण प्रभावित शरीर के किसी भी भाग या चेहरे की त्वचा और भाग क्षतिग्रस्त हो सकता है।



15. मल्टीपल स्क्लेरोसिस (Multiple Sclerosis)

- ❖ मल्टीपल स्क्लेरोसिस आमतौर पर मस्तिष्क सेरिबेलम को प्रभावित करता है।
- ❖ संतुलन और समन्वय प्रभावित होता है।
- ❖ नतीजतन, मल्टीपल स्क्लेरोसिस वाले लोगों को अक्सर अपने हाथों से नाजुक कार्यों को चलाने और प्रदर्शन करते समय कठिनाई होती है।
- ❖ असामान्य कमजोरी, पैरों में कमजोरी, झुकाव या बाहों या पैरों में विद्युत प्रकार की दर्द संवेदनाएं शरीर के किसी भी क्षेत्र को प्रभावित कर सकती हैं, जिससे इस बीमारी को अन्य तंत्रिका तंत्र विकारों से अलग करना मुश्किल हो जाता है।



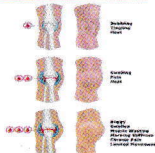
16. पार्किंसन रोग (Parkinson's Disease)

- ❖ पार्किंसन रोग के लक्षण अक्सर शरीर के एक तरफ से शुरू होते हैं और आमतौर पर दोनों तरफ से प्रभावित हो सकते हैं।
- ❖ झटके, कंपकंपी या हिलना आमतौर पर एक अंग में शुरू होता है चलते हैं तो कदम कम हो सकते हैं।
- ❖ कुर्सी से बाहर निकलना मुश्किल हो सकता है। मध्य आयु व वृद्ध व्यक्तियों को समस्या हो सकती है।
- ❖ मांसपेशी कठोरता शरीर के किसी भी हिस्से में हो सकती है और गति की सीमा सीमित हो सकती है। संतुलन की समस्या हो सकती है।
- ❖ भाषा में परिवर्तन हो सकता है।



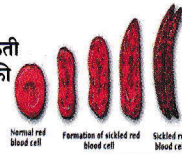
17. हीमोफिलिया (Hemophilia)

- ❖ हीमोफिलिया एक दुर्लभ विकार है जिसमें रक्त सामान्य रूप से नहीं जमता है, क्योंकि इसमें पर्याप्त रक्त-क्लोटिंग प्रोटीन की कमी होती है।
- ❖ यदि हीमोफिलिया है तो चोट लगने के बाद लम्बे समय तक खून बह सकता है।
- ❖ अत्यधिक खून बहने के कारण जोड़ों में सूजन



19. सिकल सेल रोग (Sickle Cell Disease)

- ❖ रक्त कोशिकाओं की अत्यधिक कमी
- ❖ रक्त की कमी शिशुओं और बच्चों में वृद्धि धीमी कर सकती है, यह रेटिना को नुकसान पहुंचा सकती है जिससे दृष्टि की समस्याएं होती हैं।
- ❖ बार-बार संक्रमण अंग को नुकसान पहुंचा सकती है

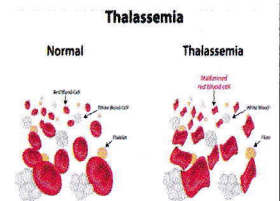


21. बहुविकलांगता (Multiple Disabilities)

- ❖ एक व्यक्ति में दो या दो से अधिक विकलांगता स्थिति मौजूद होना जैसे बधिरता के साथ दृष्टि निःशक्तता (बधिरांध) है या अन्य बीस में से कोई भी दो या अधिक निःशक्तता।

18. थेलेसीमिया (Thalassemia)

- ❖ हड्डी विकृति
- ❖ धीमा शारीरिक विकास
- ❖ रक्त में हीमोग्लोबिन में विकृति
- ❖ खून की कमी



20. विशिष्ट अधिगम अक्षमता (Specific Learning Disabilities)

- ❖ पढ़ने और/या लिखने में कठिनाई।
- ❖ गणित कौशल के साथ समस्याएं।
- ❖ याद रखने में कठिनाई।
- ❖ ध्यान देने में समस्याएं।
- ❖ दिशा निर्देशों के बाद समस्याएं।
- ❖ समन्वय में समस्याएं।
- ❖ समय से संबंधित अवधारणाओं के साथ कठिनाई।
- ❖ संगठित रहने में समस्याएं।

